

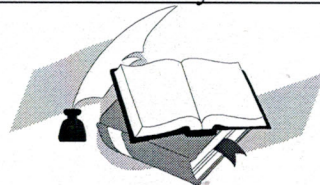
Принят на заседании
педагогического совета
протокол № 8 от « 16 » 04 2024 г.



ОТЧЕТ О САМООБСЛЕДОВАНИИ
общеобразовательного учреждения

Муниципальное бюджетное общеобразовательное учреждение
вечерняя (сменная) общеобразовательная школа
станции Павловской

352041, РОССИЯ, Краснодарский край, Павловский район,
станция Павловская ул. Заводская, 30



2023 год

СОДЕРЖАНИЕ

I СТАТИСТИЧЕСКАЯ ЧАСТЬ.....	3
II АНАЛИТИЧЕСКАЯ ЧАСТЬ.....	8
1. ОБЩИЕ СВЕДЕНИЯ ОБ ОБРАЗОВАТЕЛЬНОМ УЧРЕЖДЕНИИ.....	8
2. УСЛОВИЯ ОРГАНИЗАЦИИ ОБРАЗОВАТЕЛЬНОГО ПРОЦЕССА.....	9
3. СВЕДЕНИЯ О СОСТАВЕ И КВАЛИФИКАЦИИ АДМИНИСТРАТИВНЫХ, ПЕДАГОГИЧЕСКИХ КАДРОВ.....	11
4. ОРГАНИЗАЦИЯ ОБРАЗОВАТЕЛЬНОГО ПРОЦЕССА.....	14
5. СОДЕРЖАНИЕ ОБРАЗОВАТЕЛЬНОГО ПРОЦЕССА.....	17
6. ОРГАНИЗАЦИЯ ВОСПИТАТЕЛЬНОЙ РАБОТЫ.....	19
7. КАЧЕСТВО ПОДГОТОВКИ ВЫПУСКНИКОВ.....	21

I СТАТИСТИЧЕСКАЯ ЧАСТЬ

№ п/п	Показатели	Единица измерения
1.	Образовательная деятельность	
1.1	Общая численность учащихся	102 человека
1.2	Численность учащихся по образовательной программе начального общего образования	-
1.3	Численность учащихся по образовательной программе основного общего образования	-
1.4	Численность учащихся по образовательной программе среднего общего образования	102 человека
1.5	Численность/удельный вес численности учащихся, успевающих на "4" и "5" по результатам промежуточной аттестации, в общей численности учащихся	4 человека/3,9 %
1.6	Средний балл государственной итоговой аттестации выпускников 9 класса по русскому языку	-
1.7	Средний балл государственной итоговой аттестации выпускников 9 класса по математике	-
1.8	Средний балл единого государственного экзамена выпускников 11 класса по русскому языку	50,4 (ЕГЭ)
1.9	Средний балл единого государственного экзамена выпускников 11 класса по математике	12,4 (ЕГЭ база)

1.10	Численность/удельный вес численности выпускников 9 класса, получивших неудовлетворительные результаты на государственной итоговой аттестации по русскому языку, в общей численности выпускников 9 класса	-
1.11	Численность/удельный вес численности выпускников 9 класса, получивших неудовлетворительные результаты на государственной итоговой аттестации по математике, в общей численности выпускников 9 класса	-
1.12	Численность/удельный вес численности выпускников 11 класса, получивших результаты ниже установленного минимального количества баллов единого государственного экзамена по русскому языку, в общей численности выпускников 11 класса	0 чел./0%
1.13	Численность/удельный вес численности выпускников 11 класса, получивших результаты ниже установленного минимального количества баллов единого государственного экзамена по математике, в общей численности выпускников 11 класса	0 чел./0%
1.14	Численность/удельный вес численности выпускников 9 класса, не получивших аттестаты об основном общем образовании, в общей численности выпускников 9 класса	-
1.15	Численность/удельный вес численности выпускников 11 класса, не получивших аттестаты о среднем общем образовании, в общей численности выпускников 11 класса	0 чел./0%
1.16	Численность/удельный вес численности выпускников 9 класса, получивших аттестаты об основном общем образовании с отличием, в общей численности выпускников 9 класса	-
1.17	Численность/удельный вес численности выпускников 11 класса, получивших аттестаты о среднем общем образовании с отличием, в общей численности выпускников 11 класса	0 чел./0%

1.18	Численность/удельный вес численности учащихся, принявших участие в различных олимпиадах, смотрах, конкурсах, в общей численности учащихся	4 чел/3,9%
1.19	Численность/удельный вес численности учащихся-победителей и призеров олимпиад, смотров, конкурсов, в общей численности учащихся, в том числе:	2 чел./2,0%
1.19.1	Регионального уровня	0 человек/0%
1.19.2	Федерального уровня	0 человек/0%
1.19.3	Международного уровня	0 человек/0%
1.20	Численность/удельный вес численности учащихся, получающих образование с углубленным изучением отдельных учебных предметов, в общей численности учащихся	38 человек/37%
1.21	Численность/удельный вес численности учащихся, получающих образование в рамках профильного обучения, в общей численности учащихся	38 человек/37%
1.22	Численность/удельный вес численности обучающихся с применением дистанционных образовательных технологий, электронного обучения, в общей численности учащихся	0 человек/0%
1.23	Численность/удельный вес численности учащихся в рамках сетевой формы реализации образовательных программ, в общей численности учащихся	0 человек/0%
1.24	Общая численность педагогических работников, в том числе:	9 человек
1.25	Численность/удельный вес численности педагогических работников, имеющих высшее образование, в общей численности педагогических работников	2 человека, 22,2%

1.26	Численность/удельный вес численности педагогических работников, имеющих высшее образование педагогической направленности (профиля), в общей численности педагогических работников	4 человек/44,4%
1.27	Численность/удельный вес численности педагогических работников, имеющих среднее профессиональное образование, в общей численности педагогических работников	1 человек/11,1%
1.28	Численность/удельный вес численности педагогических работников, имеющих среднее профессиональное образование педагогической направленности (профиля), в общей численности педагогических работников	2 человек/22,3%
1.29	Численность/удельный вес численности педагогических работников, которым по результатам аттестации присвоена квалификационная категория в общей численности педагогических работников, в том числе:	3 человек/33,3%
1.29.1	Высшая	1 человек/11,1%
1.29.2	Первая	2 человека/22,2%
1.30	Численность/удельный вес численности педагогических работников в общей численности педагогических работников, педагогический стаж работы которых составляет:	
1.30.1	До 5 лет	4 человека/44,4%
1.30.2	Свыше 30 лет	3 человека/33,3%
1.31	Численность/удельный вес численности педагогических работников в общей численности педагогических работников в возрасте до 30 лет	2 человека/22,2%

1.32	Численность/удельный вес численности педагогических работников в общей численности педагогических работников в возрасте от 55 лет	3 человека/33,3%
1.33	Численность/удельный вес численности педагогических и административно-хозяйственных работников, прошедших за последние 5 лет повышение квалификации/профессиональную переподготовку по профилю педагогической деятельности или иной осуществляемой в образовательной организации деятельности, в общей численности педагогических и административно-хозяйственных работников	10 человек/100%
1.34	Численность/удельный вес численности педагогических и административно-хозяйственных работников, прошедших повышение квалификации по применению в образовательном процессе федеральных государственных образовательных стандартов в общей численности педагогических и административно-хозяйственных работников	10 человек/100%
2.	Инфраструктура	
2.1	Количество компьютеров в расчете на одного учащегося	0,02 единицы
2.2	Количество экземпляров учебной и учебно-методической литературы из общего количества единиц хранения библиотечного фонда, состоящих на учете, в расчете на одного учащегося	8,4 единицы
2.3	Наличие в образовательной организации системы электронного документооборота	нет
2.4	Наличие читального зала библиотеки, в том числе:	нет
2.4.1	С обеспечением возможности работы на стационарных компьютерах или использования переносных компьютеров	нет

2.4.2	С медиатекой	нет
2.4.3	Оснащенного средствами сканирования и распознавания текстов	нет
2.4.4	С выходом в Интернет с компьютеров, расположенных в помещении библиотеки	нет
2.4.5	С контролируемой распечаткой бумажных материалов	нет
2.5	Численность/удельный вес численности учащихся, которым обеспечена возможность пользоваться широкополосным Интернетом (не менее 2 Мб/с), в общей численности учащихся	102человека/100%
2.6	Общая площадь помещений, в которых осуществляется образовательная деятельность, в расчете на одного учащегося	4,5 кв. м

II АНАЛИТИЧЕСКАЯ ЧАСТЬ

1. ОБЩИЕ СВЕДЕНИЯ ОБ ОБРАЗОВАТЕЛЬНОМ УЧРЕЖДЕНИИ

- 1.1 Полное наименование в соответствии с уставом Муниципальное бюджетное общеобразовательное учреждение вечерняя (сменная) общеобразовательная школа станицы Павловской
- 1.2 Адрес: юридический 352041, РОССИЯ, Краснодарский край, Павловский район, станица Павловская, ул. Заводская, 30
фактический 352041, РОССИЯ, Краснодарский край, Павловский район, станица Павловская, ул. Заводская, 30
- 1.3 Телефон 8-(86191)-5-32-68
Факс 8-(86191)-5-32-68
E-mail: vsoshpavl@gmail.com
Устав утвержден постановлением администрации муниципального образования Павловский район от 02 июня 2022 года № 871
(даты принятия, согласования, утверждения)

- 1.4 Учредитель муниципальное образование Павловский район Краснодарского края
(полное наименование)
- 1.5 Свидетельство о постановке на учет Российской организации в налоговом органе по месту нахождения на территории Российской Федерации от 15 октября 1999 г. Межрайонная ИФНС России № 3 по Краснодарскому краю (Территориальный участок 2346 по Павловскому район Межрайонной инспекции Федеральной налоговой службы № 3 по Краснодарскому краю, 2346); серия 23 № 007757587; ИНН 2346010937, КПП 234601001
(серия, номер, дата постановки, ИНН)
- 1.6 Лист записи Единого государственного реестра юридических лиц, выдано Межрайонной ИФНС № 16 по Краснодарскому краю, дата внесения записи 15 декабря 2020 года, дата выдачи 16 декабря 2020 (ОГРН) 1022304478976
(серия, номер, дата, кем выдано, ОГРН)
- 1.7 Свидетельство о праве на имущество Договор № 392 безвозмездного пользования недвижимым муниципальным имуществом, закреплённым за учреждением на праве оперативного управления от 25 апреля 2018 года
- 1.8 Свидетельство о праве на земельный участок – нет
- 1.9 Лицензия на право ведения образовательной деятельности № 08680 от 02.03.2018 г. серия 23Л01 № 0005551/бессрочно
- 1.10 Свидетельство о государственной аккредитации, рег. № 02207 от 29 мая 2012 года ОП 022242. Срок действия по 29 мая 2024 года. Выдано департаментом образования и науки Краснодарского края
(серия, номер, дата, срок действия, кем выдано)
- 1.11 Филиалы (структурные подразделения) – нет

2. УСЛОВИЯ ОРГАНИЗАЦИИ ОБРАЗОВАТЕЛЬНОГО ПРОЦЕССА

- 2.1 Тип здания – типовое.
- 2.2 Год создания учреждения 1935 год
- 2.3 Приусадебный участок (подсобное хозяйство) – нет
- 2.4 Предельная численность – 150 чел. Реальная наполняемость – 102 чел.
- 2.5 Учебные кабинеты: количество – 8
из них специализированные кабинеты – 5
- 2.6 Материально-техническая база учреждения:

Наименование объекта	Площадь	Количество единиц ценного оборудования
Библиотека	12 кв. м	2
Медицинский кабинет	25 кв. м	Договор с МУЗ ЦРБ об организации медицинского обслуживания сотрудников от 11 марта 2011 года Договор с МУЗ ЦРБ на оказание услуг по медицинскому обслуживанию учащихся от 11 марта 2011 года

2.7 Информатизация образовательного процесса

Наименование показателя	Фактическое значение
Наличие в образовательном учреждении подключения к сети Internet, Кбит/сек	Да, до 99 Мбит/сек
Количество Internet-серверов	0
Наличие локальных сетей в ОУ	-
Количество терминалов, с доступом к сети Internet	-
Количество единиц вычислительной техники (компьютеров)	7
- всего	7
- из них используются в образовательном процессе	2
Количество классов, оборудованных мультимедиапроекторами	2
Количество интерактивных комплектов с мобильными классами	0
Другие показатели	—

2.8 Библиотечно-информационное оснащение образовательного процесса

Наименование показателя	Фактическое значение
Книжный фонд	1485
Доля учебников (%) в библиотечном фонде	63,6%
Обеспеченность учебниками (%)	100 %
Доля методических пособий (%) в библиотечном фонде, в т.ч. не старше 5 лет	10,6%
Количество подписных изданий	6

2.9 Медико-социальные условия пребывания участников образовательного процесса

Наименование показателя	Фактическое значение
Наличие медицинского кабинета	Договор МБУЗ ЦРБ об организации медицинского обслуживания сотрудников от 11 марта 2011 года Договор МБУЗ ЦРБ на оказание услуг по медицинскому обслуживанию учащихся от 11 марта 2011 года
Оснащенность (единицы ценного оборудования)	В соответствии с договором с МБУЗ ЦРБ
Реквизиты лицензии на медицинскую деятельность	Лицензия на осуществление медицинской деятельности серия ЛО-23-П-01 № 005061 от 11.09.2009 года; приложение № 1 к лицензии № ЛО-23-01-001466 от 11.09.2009 года
Профессиональное и профилактическое медицинское обслуживание	Фельдшер ГБУЗ Павловская ЦРБ МЗ КК

3. СВЕДЕНИЯ О СОСТАВЕ И КВАЛИФИКАЦИИ АДМИНИСТРАТИВНЫХ, ПЕДАГОГИЧЕСКИХ КАДРОВ

3.1 Сведения об административных работниках

Должность	Ф.И.О. (полностью)	Образование, специальность по диплому, общий педагогический стаж	Стаж административной работы		Квалификацион ная категория по административн ой работе
			общий	в данном учреждении	

Директор	Чайка Валентина Пантелеевна	Высшее, учитель биологии и химии, 50 лет	14 лет	14 лет	нет
Заместитель и директора	Завадская Надежда Алексеевна	Высшее, инженер химик-технолог, преподаватель в системе общего и среднего-специального образования, 29 лет	4 года	4 года	нет
	Янченко Ирина Викторовна	Высшее, учитель начальных, 24 года	16 лет	3 мес.	нет

3.2 Сведения о педагогических работниках (включая административных и др. работников, ведущих педагогическую деятельность)

Показатель		Кол-во, чел.	%
Укомплектованность штата педагогических работников (%)		9	100
Педагогические работники:			
- всего		9	100
- из них внешних совместителей		1	11,1
Вакансии (указать должности)		-	-
Образовательный уровень педагогических работников	с высшим образованием	6	66,7
	с неоконченным высшим образованием	1	11,1
	со средним специальным образованием	2	22,2
	с общим средним образованием	0	0
	кандидата наук	0	0

Педагогические работники, имеющие ученую степень	доктора наук	0	0
Педагогические работники, прошедшие курсы повышения квалификации за последние 3 года		9	100
Педагогические работники, имеющие квалификационную категорию	всего	9	
	высшую	1	11,1
	первую	2	22,2
	соответствие занимаемой должности	6	66,7
Состав педагогического коллектива	учитель	8	80
	мастер производственного обучения	0	0
	социальный педагог	1	10
	учитель-логопед	0	0
	педагог-психолог	0	0
	педагог дополнительного образования	0	0
	педагог-организатор	0	0
	др. должности (указать наименование) заместитель директора по МР	1	10
Состав педагогического коллектива по стажу работы	1-5 лет	4	40
	5-20 лет	2	20
	свыше 20 лет	4	40
Педагогические работники пенсионеры по возрасту		2	20
Педагогические работники, имеющие звание Заслуженный учитель		0	0
Педагогические работники, имеющие государственные и ведомственные награды, почетные звания		1	11,1

3.3 Участие в профессиональных педагогических конкурсах:

Год	ФИО	Занимаемая должность	Наименование конкурса	Район, край, всероссийский	Результат
-----	-----	----------------------	-----------------------	----------------------------	-----------

2021	Федорян Татьяна Сергеевна	социальный педагог	«Профилактика правонарушений среди несовершеннолетних»	район	участник
	Завадская Надежда Алексеевна	заместитель директора по УВР	«Мой лучший сценарий»	всероссийский	победитель
2022	Федорян Татьяна Сергеевна	социальный педагог	Классный час «Безопасность в сети Интернет»	район	призёр
2023	Федорян Татьяна Сергеевна	социальный педагог	Конкурс проектов для социальных педагогов	район	призёр

4. ОРГАНИЗАЦИЯ ОБРАЗОВАТЕЛЬНОГО ПРОЦЕССА

4.1 Данные о контингенте обучающихся (воспитанников), формах обучения по состоянию на 31 декабря 2023 года

Показатель		Количество, чел.	%
Классы (группы) – всего		6	100
Обучающиеся – всего		102	100
в том числе:			
занимающихся по базовым общеобразовательным программам		64	63
занимающихся по программам дополнительной (углубленной) подготовки		38	37
занимающихся по специальным (коррекционным) образовательным программам (указать вид)		0	0
Обучающиеся, получающие образование по формам	очное	0	0
	очно-заочное	102	100
	заочное	0	0
	семейное	0	0
	самообразование	0	0
Воспитанники детских домов, интернатов		0	0

Дети-инвалиды	0	0
Дети группы риска	7	6,9

4.2 Режим работы учреждения:

Продолжительность учебной недели – 5 дней.

Количество занятий в день (минимальное и максимальное) для каждой ступени – 5 уроков, 7 уроков.

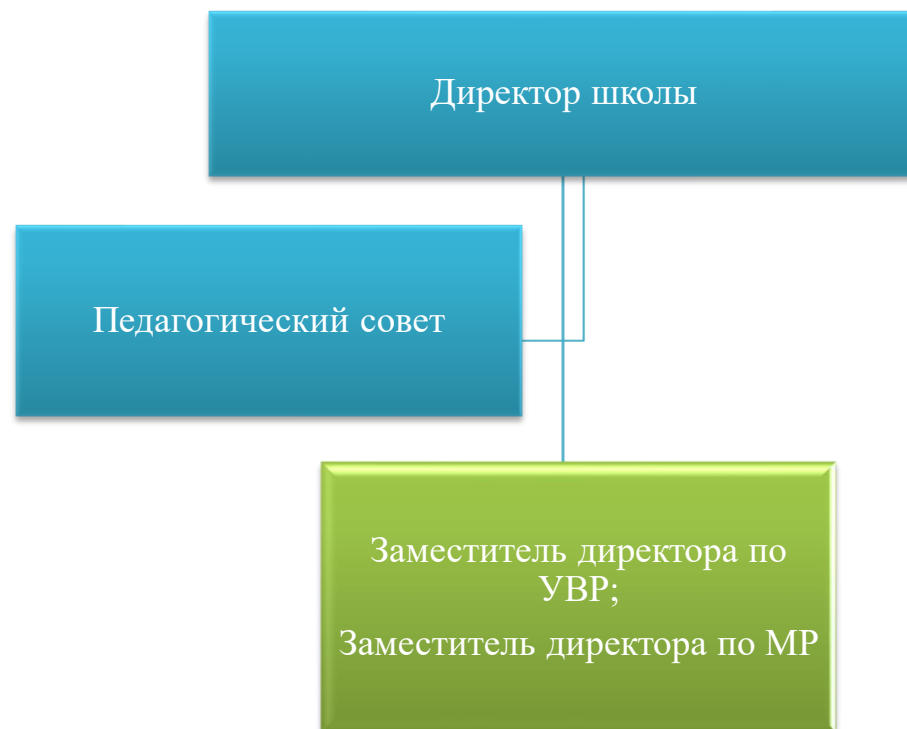
Продолжительность уроков (мин.) – 40 мин.

Продолжительность перемен (минимальная, максимальная) – 10 мин., 30 мин.

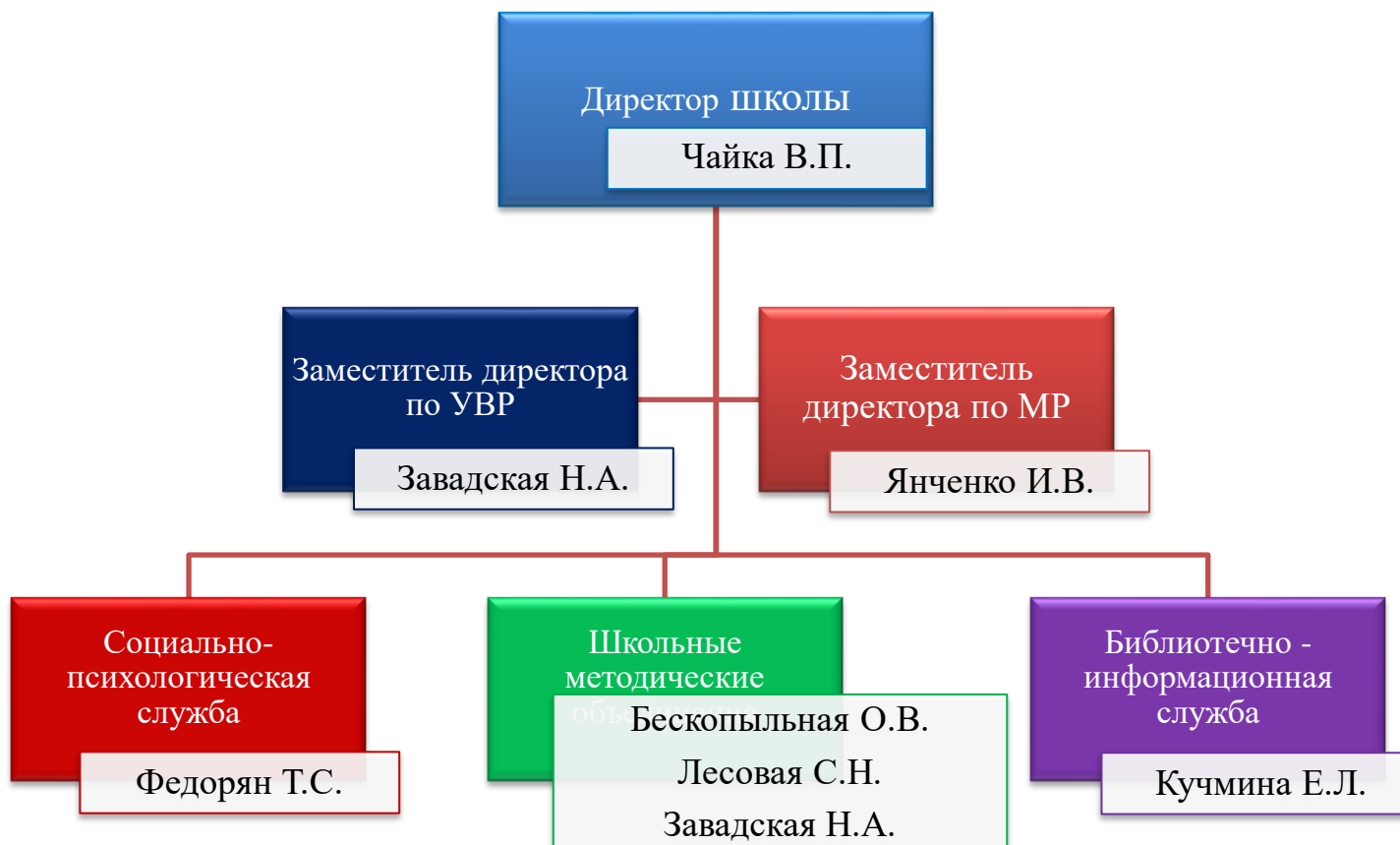
Сменность занятий:

Смена	Классы (группы)	Общее количество обучающихся в смене
1 смена	-	-
2 смена	10«А», 10«Б», 11«А», 11«Б», 12«А», 12«Б»	102 учащихся

4.3 Структура управления:



4.4 Структурная модель методической службы:



5. СОДЕРЖАНИЕ ОБРАЗОВАТЕЛЬНОГО ПРОЦЕССА

Образовательная деятельность в Школе организуется в соответствии с Федеральным законом от 29.12.2012 № 273-ФЗ «Об образовании в Российской Федерации», ФГОС среднего общего образования, основными образовательными программами, локальными нормативными актами Школы.

С 01.09.2023 Школа использует федеральную образовательную программу среднего общего образования, утвержденную

приказом Минпросвещения России от 18.05.2023 № 371 (далее — ФОП СОО).

При разработке ООП Школа непосредственно использовала:

- федеральные рабочие программы по учебным предметам «Русский язык», «Литература», «История», «Обществознание», «География» и «Основы безопасности жизнедеятельности» — для ООП СОО;
- программы формирования универсальных учебных действий у учащихся;
- федеральные рабочие программы воспитания;
- федеральные учебные планы;
- федеральные календарные планы воспитательной работы.

Анализ текущих достижений показал результаты, сопоставимые с результатами прошлого и позапрошлого годов. Учителя отмечают, что им стало проще оформлять методическую документацию с использованием различных частей ФОП и дополнительных методических документов от Минпросвещения.

С 01.01.2021 года Школа функционирует в соответствии с требованиями СП 2.4.3648-20 «Санитарно-эпидемиологические требования к организациям воспитания и обучения, отдыха и оздоровления детей и молодежи», а с 01.03.2021 — дополнительно с требованиями СанПиН 1.2.3685-21 «Гигиенические нормативы и требования к обеспечению безопасности и (или) безвредности для человека факторов среды обитания». В связи с новыми санитарными требованиями Школа усилила контроль за уроками физкультуры. Учитель физкультуры организует процесс физического воспитания и мероприятия по физкультуре в зависимости от пола и состояния здоровья.

С 01.09.2022 введена должность советника директора по воспитанию и взаимодействию с детскими общественными объединениями (далее — советник по воспитанию).

Введение должности советника по воспитанию позволило систематизировать работу классных руководителей и снять излишнюю нагрузку с заместителя директора по учебно-воспитательной работе.

С 01.09.2023 Школа применяет новый профстандарт специалиста в области воспитания, утвержденный приказом Минтруда от 30.01.2023 № 53н. В соответствии с ним советнику директора по воспитанию и взаимодействию с детскими общественными объединениями, поручены две трудовые функции:

- организовывать воспитательную деятельность в Школе — готовить предложения по разработке и корректировке ООП, проводить мероприятия по выявлению, поддержке и развитию способностей и талантов учащихся, содействовать в функционировании системы ученического самоуправления, консультировать участников образовательных отношений по вопросам воспитания с использованием современных информационных технологий и т. д.;
- организовывать взаимодействие с детскими и молодежными общественными объединениями — общероссийскими общественно-государственными детско-юношескими организациями.

6. ОРГАНИЗАЦИЯ ВОСПИТАТЕЛЬНОЙ РАБОТЫ

6.1 Воспитательная деятельность школы осуществляется согласно Программы воспитания МБОУ В(С)ОШ станицы Павловской утвержденной протоколом педагогического совета № 1 от 01.09.2023 года

6.2. В рамках воспитательной работы Школа:

- 1) реализует воспитательные возможности педагогов, поддерживает традиции коллективного планирования, организации, проведения и анализа воспитательных мероприятий;
- 2) реализует потенциал классного руководства в воспитании школьников, поддерживает активное участие классных сообществ в жизни Школы;
- 3) вовлекает школьников в кружки, секции, клубы, студии и иные объединения, работающие по школьным программам внеурочной деятельности, реализовывает их воспитательные возможности;
- 4) использует в воспитании детей возможности школьного урока, поддерживает использование на уроках интерактивных форм занятий с учащимися;
- 5) поддерживает ученическое самоуправление — как на уровне Школы, так и на уровне классных сообществ;
- 6) поддерживает деятельность функционирующих на базе школы детских общественных объединений и организаций — например, школьного спортивного клуба;
- 7) организует для школьников экскурсии, экспедиции, походы и реализует их воспитательный потенциал;
- 8) организует профориентационную работу со школьниками;
- 9) развивает предметно-эстетическую среду Школы и реализует ее воспитательные возможности;
- 10) организует работу с семьями школьников, их родителями или законными представителями, направленную на совместное решение проблем личностного развития детей.

6.3 В 2023/2024 учебном году скорректировали профориентационную работу со школьниками и внедрили Единую модель профессиональной ориентации — профориентационный минимум. Для этого утвердили план профориентационных мероприятий и внесли изменения в рабочую программу воспитания, календарный план воспитательной работы, план внеурочной деятельности.

Профориентационная работа в Школе строится по следующей схеме:

- 10–12-е классы: развитие готовности и способности к саморазвитию и профессиональному самоопределению.

6.4 Сведения о занятости учащихся:

Показатели	Фактически значения
Организация самоуправления обучающихся	да
Формы внеурочной работы (кружки, секции и др. с указанием количества)	да
Охват обучающихся:	3 ступень
дополнительными образовательными услугами (% от общего количества)	12
спортивно-оздоровительными услугами (% от общего количества)	12

6.5 Сведения о правонарушениях обучающихся за последние 3 года:

Год	Количество обучающихся, совершивших правонарушения	Классы, в которых обучались или обучаются правонарушители	Виды правонарушений	Принятое решение
2021	1	11	распитие спиртных напитков	ВШУ, учёт ОПД
2022	4	10-12	распитие спиртных напитков	ВШУ, учёт ОПДН, КДН и ЗП
2023	2	10-11	распитие спиртных напитков	ВШУ, учёт ОПДН, КДН и ЗП

6.4 Работа с родителями

Показатель	Фактическое значение
Формы работы	Родительские собрания, лектории, дни открытых дверей, индивидуальные беседы, консультации, посещения на дому.
Результаты работы	<ol style="list-style-type: none"> 1) Снижение уровня правонарушений учащимися школы, пропусков без уважительных причин, повышение качества знаний 2) Повышение качества проведения воспитательных мероприятий с привлечением большего количества учащихся 3) Снижение уровня преступности, нарушений Закона №1539 КК «О мерах по профилактике безнадзорности и правонарушений несовершеннолетних в Краснодарском крае» 4) Повышение активности родителей при посещении родительских собраний 5) Снижение количества пропусков уроков учащимися без уважительных причин.
Другая информация	-

7. КАЧЕСТВО ПОДГОТОВКИ ВЫПУСКНИКОВ

7.1 Итоги государственной итоговой аттестации выпускников за последние 3 года

Учебный год	3-я ступень			
	Всего выпускников	Число атеистов, полученных выпускниками	%	Средний балл.
2020-2021 учебный год	22	19	95	Русский язык 43,3 (ЕГЭ) 3,1 (ГВЭ) Математика 9,5 (ЕГЭ) 3,1 (ГВЭ)

2021-2022 учебный год	16	16	100	Русский язык 50,44 Математика (базовый уровень)-12,0
2022-2023 учебный год	15	15	100	Русский язык 50,40 Математика (базовый уровень)-12,40

7.2 Наличие выпускников, окончивших обучение с отличием за последние 3 года

Год выпуска	Количество выпускников	Количество выпускников, окончивших обучение с отличием	% от общего количества выпускников
2021	0	0	0
2022	0	0	0
2023	0	0	0

7.3 Творческие достижения обучающихся за последние 3 года

Год	Уровень				
	международный	всероссийский	краевой	районный	школьный
2021	0	0	0	6	12
2022	0	0	0	2	10
2023	0	0	0	2	11
Итого	0	0	0	10	33